

LA POBLACIÓN ESPAÑOLA:

La distribución de la población

La población española se distribuye de forma **desigual** en el territorio.

- Las zonas de **baja densidad** son las áreas del interior peninsular, donde algunas provincias como Zamora, Soria o Cuenca no llegan a los 30 habitantes por km². La única excepción es Madrid, que presenta una de las densidades de población más altas del país.
- Las áreas de **densidad elevada** se encuentran en el litoral y en los dos archipiélagos. Algunas provincias como Barcelona, Valencia, Vizcaya, Guipúzcoa, Alicante o Santa Cruz de Tenerife superan los 200 habitantes por km².

En gran medida, estas diferencias se deben a la **evolución histórica** del país. Hasta el siglo XVII, las áreas de la Meseta eran las más pobladas, pero desde entonces, el mayor crecimiento económico de las regiones litorales provocó un proceso de **emigración** desde el interior peninsular hacia esas zonas.

DENSIDAD DE POBLACIÓN EN ESPAÑA



Freno al crecimiento en los últimos años

A partir de 1975, el crecimiento de la población española fue más bien escaso, puesto que la modernización social y económica del país, con la incorporación de la mujer al trabajo, provocó una reducción de la **natalidad**. Hoy en día, la natalidad española se encuentra entre las más bajas del mundo.

La **fecundidad** igualmente es muy reducida, ya que el número de hijos por mujer es de 1,4, por lo que no se llega a alcanzar la **tasa de reemplazo generacional**, es decir, el número de nacimientos necesarios para compensar las defunciones anuales. Las **causas** de este descenso son el elevado coste económico de los hijos, la incorporación de la mujer al mercado laboral y la ausencia de políticas adecuadas para conciliar la vida familiar y profesional.

En cuanto a la **mortalidad**, también tuvo un notable descenso desde principios de los años 70 del siglo pasado, debido a las mejoras en la calidad de vida y en el sistema sanitario. Ello ha permitido que, en la actualidad, la población española tenga una **esperanza de vida** que se sitúa entre las más altas del mundo.

Por todo ello, la **población española** ha ido **envejeciendo** a un ritmo muy alto. A comienzos de este siglo, el crecimiento demográfico se recuperó por la llegada de jóvenes inmigrantes, que hicieron aumentar la tasa de natalidad. Sin embargo, la **crisis económica** de los últimos años ha interrumpido esta tendencia.

NATALIDAD Y MORTALIDAD EN LA ESPAÑA ACTUAL

EVOLUCIÓN DE LOS NACIMIENTOS Y TASA BRUTA DE NATALIDAD



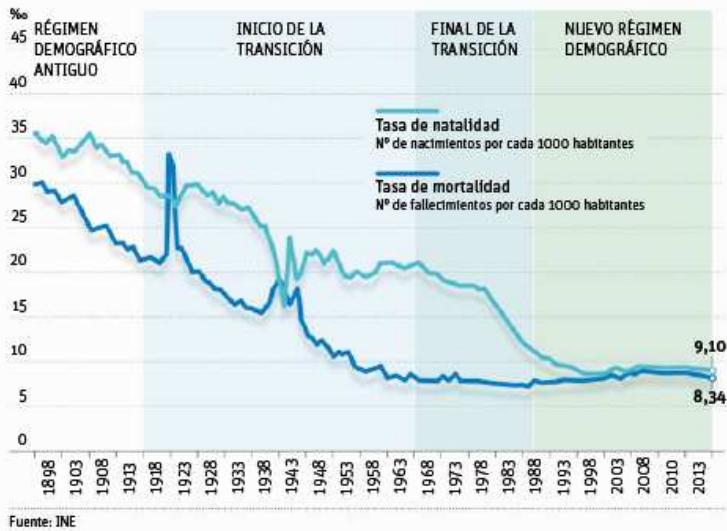
EDAD DE LA MADRE Y NÚMERO DE HIJOS



PREGUNTAS:

- 1.- Zonas de elevada densidad media en España.
- 2.- ¿Es C-LM una zona de elevada densidad? ¿Qué provincias son las menos pobladas?
- 3.- ¿Cuántos puntos han bajado la Tasa de Natalidad desde 1976 a 2011.
- 4.- ¿En qué período repunta la Tasa de Natalidad? ¿Cuándo vuelve a caer? ¿Por qué motivo?
- 5.- ¿Con qué edad se solía ser madre en 1976? ¿Y ahora? Cita las causas que aparecen en la teoría.
- 6.- Causas de la reducción de la mortalidad en nuestro país. Consecuencia de la baja mortalidad y la baja natalidad.

EL MODELO DE TRANSICIÓN DEMOGRÁFICA



El proceso de **transición demográfica**, propio de los países desarrollados, llegó con retraso a España, debido a la situación económica del país. Pese a todo, desde el **último tercio del siglo XIX** se produjo un lento y progresivo descenso de la natalidad y mortalidad.

Crecimiento durante la mayor parte del siglo XX

Durante la **primera mitad del siglo XX**, el crecimiento de la población fue relativamente importante, ya que la natalidad se mantuvo por encima de la mortalidad. Sin embargo, el impacto de la epidemia de gripe de 1918, la Guerra Civil (1936-1939) y los años del hambre y represión posteriores al conflicto rompieron esa tendencia.

De **1950 a 1975** se produjo la fase de mayor crecimiento de la población, una **explosión demográfica** provocada por el mantenimiento de una elevada natalidad y la reducción de las tasas de mortalidad. En este período se produjo también un masivo **éxodo** de población desde las **zonas rurales** a las **ciudades**, que experimentaron un crecimiento sin precedentes.

La estructura de la población

La población española presenta una **estructura** similar a la de otros países desarrollados, pero con algunas **peculiaridades**:

En lo referido a la **edad**, está sufriendo desde hace años un importante proceso de **envejecimiento**, debido a la reducción de la natalidad y el aumento de la esperanza de vida.

Hoy, España es uno de los países más envejecidos del mundo. El grado de **envejecimiento** es muy **desigual** entre las diferentes regiones:

- Los **municipios rurales** de pequeño tamaño, característicos de todo el norte peninsular, tienen una población muy envejecida.
- Las **áreas urbanas** presentan mayores porcentajes de población joven, que además ha aumentado por la llegada de inmigrantes.

En el futuro, se prevé que siga aumentando la proporción de ancianos, lo que plantea un incremento del gasto público asociado al pago de las pensiones y al cuidado de los mayores.

Por **sexos**, tradicionalmente ha sido superior el número de mujeres, si bien en los últimos años ha tendido a equipararse con el de los hombres.

En cuanto a la **estructura económica**, se constata un descenso de la **población activa**, esto es, de la población que trabaja o está en disposición de hacerlo, y un aumento de la población dedicada al **sector servicios**.

PREGUNTAS:

- 1.- ¿Qué pasó con la población española durante la primera mitad del siglo XX?
- 2.- ¿Qué ocurrió con la población española en el período 1950-1975?
- 3.- Tú naciste en el período 1975-2013 ¿Qué ocurrió con la población española en ese período?
- 4.- ¿Qué está ocurriendo respecto a la edad en España?
- 5.- ¿Qué zonas y regiones envejecen más?
- 6.- ¿Qué gasto se genera con los ancianos?
- 7.- ¿Cómo será la evolución de la población activa?
- 8.- ¿A qué sector se dedica más la población española?
- 9.- ¿Qué forma tiene la pirámide de ciclo demográfico antiguo? ¿Cómo es su natalidad y su mortalidad?
- 10.- ¿Qué rasgos tiene la pirámide de la población actual? ¿Por qué su base y su cúspide tienen esa forma?

EVOLUCIÓN EN LAS PIRÁMIDES DE POBLACIÓN

POBLACIÓN EN 1900



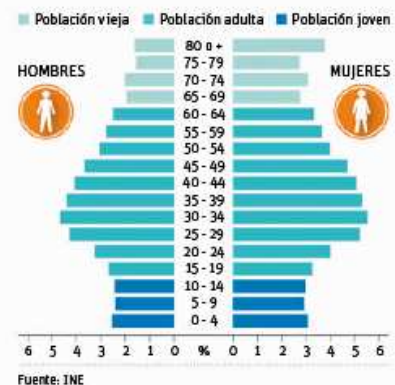
Es una pirámide que corresponde al ciclo demográfico antiguo. Su forma afilada refleja una natalidad muy alta y una mortalidad también muy elevada.

POBLACIÓN EN 1970



La alta natalidad se aprecia en su ancha base. Se estrecha la parte intermedia, por la emigración y el descenso de la natalidad provocado por la Guerra Civil.

POBLACIÓN ACTUAL



Muestra rasgos de una población envejecida, con una base estrecha por la baja natalidad y una cúspide abultada por el aumento de la esperanza de vida.